

**Badania stratygraficzne na obecność występowania historycznej polichromii  
na elewacjach  
budynku przy ul. Piłsudskiego 38 w Nowej Soli**



Zielona Góra, czerwiec 2018

Spis treści:

- I. Identyfikacja obiektu
- II. Dane dotyczące opracowania
- III. Rys historyczny
- IV. Opis obiektu
- V. Stan zachowania
- VI. Metodyka prac
- VII. Badania kolorystyki
- VIII. Podsumowanie

# I. IDENTYFIKACJA OBIEKTU

Rodzaj: Stratygrafia nawarstwień malarskich elewacji budynku przy ul. Piłsudskiego 38 w Nowej Soli.  
Datowanie: 1853r., rozbudowany 2 dekada XX w.  
Nr rej. zab. L-101/A z 05.05.1996 z 21.07.2003

## II. DANE DOTYCZĄCE OPRACOWANIA

ZLECENIODAWCA: inwestor

WYKONAWCA: Krzysztof Kiełczewski

CZAS TRWANIA: czerwiec 2018r.

## III. RYS HISTORYCZNY

Początki Nowej Soli sięgają 1563r., kiedy to cesarz Ferdynand I Habsburg, aby uniezależnić Śląsk od dostaw soli z Rzeczpospolitej, rozkazał na gruntach cesarskich nad Odrą kolo wsi Modrzyca założyć osadę warzelników. Ulokowano ją nad lewym ramieniem Odry, a wraz z warzelnią soli powstał port i stocznia. Pierwotna osada skupiała się przy ob. ul. Moniuszki, stanowiącej część starego traktu prowadzącego z Otylnia przez Modrzyce, Stare Zabno do przeprawy na Odrze. Skromna zabudowa składała się z warzelnii i obiektów zgрупowanych przy niej wokół placu, zamkniętego od ptn.-zach. dzisiejszą ul. Pocztową, a od ptn.-wsch. – potudniowym odcinkiem ob. ul. Szerokiej.

W 1573r. osada została zniszczona przez powódź, a następnie odbudowana w konstrukcji murowanej. Powstał wówczas m.in. cesarski urząd solny, którego relikty przetrwały do czasów obecnych w budynku przy ul. Moniuszki 3, pełniącego od 1820 do 1945r. funkcję ratusza. Od wspomnianego urzędu wywodzi się najstarsza historyczna nazwa ul. Moniuszki, tj. „Urzędowa” (Amts – Gasse). Jeszcze w końcu XVI w. nastąpił rozwój terytorialny osady i wzrost liczby mieszkańców. Jednym z przejawów tego procesu była budowa w latach 1591 – 1596 kościoła ewangelickiego (ob. rzym. – kat. paraf. p.w. św. Michała Archanioła). Z końca XVI stulecia pochodzą także najstarsze wzmianki o gospodarstwie przy zach. odcinku Amts – Gasse. Pomimo objęcia produkcji soli monopoliem państwowym nowosolska warzelnia soli miała problemy ze zbytem. Dodatkowo spory z właścicielami terenów nadodrzańskich oraz dotkliwe następstwa wojny 30-letniej przyczyniły się do upadku warzelnii i ostatecznego wstrzymania jej produkcji w 1700r. W roku 1713 przy Cesarским Zarządzie w Nowej Soli utworzono Magdeburskie Przedsiębiorstwo Handlu Solą. Odtąd miejsce warzelnii zajęła placówka zajmująca się handlem solą (faktoria), którą zlikwidowano w 1867r.

Od 1662r. przy nowosolskiej osadzie biegła trasa poczty konnej Brandenburgia-Sląsk. Kursowała ona traktem, którego przebieg pokrywał się z dzisiejszymi ulicami Piłsudskiego, Pl. Wyżolenia i Wrocławską. W przyszłości właśnie wzdłuż tego traktu będzie rozwijało się miasto i stanie się on jego główną arterią komunikacyjną.

W 1743r. Fryderyk II nadał osadzie prawa miejskie. Nowa Sol stała się odtąd jednym z miast królewskich. Na terenach należących do miasta wyznaczono 220 miejsc pod budowę. Przewidziano je po obu stronach traktu pocztowego (ob. ul. Piłsudskiego), wzdłuż dzisiejszych ulic Witosa, Głowackiego, części Kuśnierskiej, Wrocławskiej, Wroblewskiego i Muzealnej.

Ranga miasta znacząco wzrosła, odcisk w 1816r. rozpoznała budowę biegnącej przez Nową Sol drogi łączącej Berlin z Wrocławiem. W 1827r. po jej wschodniej stronie, na gruncie w okolicy wsi Koserz, „Towarzystwo Akcyjne Huta Żelaza Nowa Sol” (Aktienverein Eisenhüttenwerk Neusalz) rozpoczęło budowę huty żelaza (teren ob. Dolnośląskich Zakładów Metalurgicznych „Dozamet” Sp. z o.o.). Początkowo zakład ten składał się z budynku formiarni, dwóch budynków mieszkalnych i magazynu oraz usytuowanych za formiarnią wielkiego pieca hutniczego i giserni. Z najmłodszej okresu funkcjonowania huty pochodzi zachowany do czasów obecnych budynek tzw. małej odlewni przy ob. ul. Piłsudskiego 40, przedstawiony na widoku huty z około 1840r. W 1837 i 1841r. zakupiono dalsze tereny pod rozbudowę zakładu. Od około 1840r. zwiększono zakres produkcji o wyroby



emaliowane. Zakres produkcji obejmował wówczas przede wszystkim emaliowane naczynia kuchenne, piece żelazne różnych rodzajów, maszyny do gotowania, odważniki oraz kotły. Liczba osób zatrudnionych w hucie wynosiła w tym czasie 153.

Od około 1850r. w zabudowie miasta zaczęły pojawiać się willie, początkowo projektowane w modnym stylu włoskim. Jeden z pierwszych obiektów tego typu stanowiła willa mistrza mularskiego i ciesielskiego Adolfa Theodora Jaekela (1820 – 1901), wzniesiona w 1845r. po wschodniej stronie szosy Berlin-Wrocław, u zbiegu dzisiejszych ulic Piłsudskiego i Drzewnej (ob. Piłsudskiego 30).

W 1853r. na terenie huty powstała willa ówczesnego dyrektora, Friedricha Wilhelma Krause (1802 – 1877), który pięć lat później (po wykupieniu wszystkich akcji) stał się jedynym właścicielem zakładu. Projektantem willi F. W. Krausego był wspomniany A. T. Jaekel, posiadający od 1845r. w Nowej Soli własną firmę budowlaną. Jego pierwszym ważniejszym zaprojektowanym obiektem na terenie miasta była uruchomiona w 1845r. przędzalnia J. D. Gruschwitz (nieistniejąca). W późniejszym okresie wg jego projektów zrealizowano wiele innych obiektów, powstałych nie tylko w Nowej Soli i okolicach, lecz także w Głogowie. Realizował on ponadto zlecenia okolicznej arystokracji, m.in. księżnej zagąbskiej i właścicielki majątku Otyń, a także właścicieli Zatonia, Przytoku i Kienicy.

Przy willi założono ogród z regularnymi kłombami i kolistą fontanną. W roku 1877 w ogrodzie postawiono pomnik (popiersie Krausego) upamiętniający 50-lecie założenia huty. W latach 1897-1900 ukształtowano potudniową część ogrodu z ozdobnymi rabatami podzielionymi na regularne kwatery.

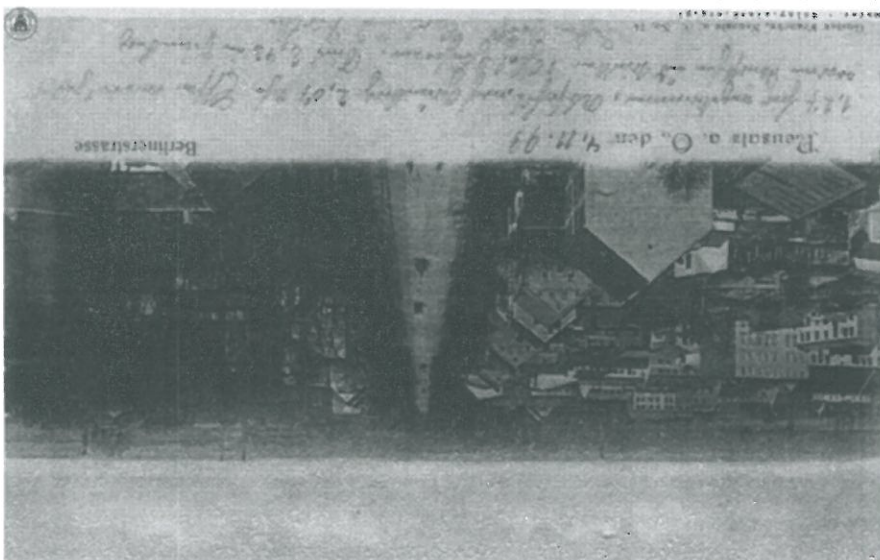
W 2 dekadzie XX wieku willa została przebudowana. Dodano wówczas do ścian szczytowych ryzalitów półkolistych aneksy, w których umieszczono wejścia do budynku, zlikwidowano wejście w elewacji frontowej. Po II wojnie światowej w willi właściciela huty urządzono mieszkanie kadry kierowniczej, później biura i zakładową przychodnię zdrowia. Od roku 2001 budynek zajmuje Prokuratura Rejonowa oraz Sąd Rejonowy. Ogród przy willi przez jakiś czas pełnił funkcję parku zakładowego, w połowie lat 70. XX wieku kolistą fontanną otrzymała podświetlenie.

Dzisiejsza ul. marszałka Piłsudskiego jako polna droga istniała już w XVI wieku. Znaczenie jej wzrosło po roku 1662, kiedy stała się fragmentem, przechodzącą przez Nową Sól traktu pocztowego Śląsk - Brandenburgia. W 1827 roku na tym terenie, na peryferiach ówczesnej Nowej Soli, Karl Heinrich Glaeser uruchomił hutę żelaza. W połowie wieku jej właścicielem został Friedrich Wilhelm Krause. W zależności od sytuacji politycznej Europy, niemiecki wówczas zakład o nazwie KRAUSEWERK zaopatrywał niemiecki przemysł zbrojeniowy lub produkował elementy gospodarstwa domowego, rolnictwa itp.

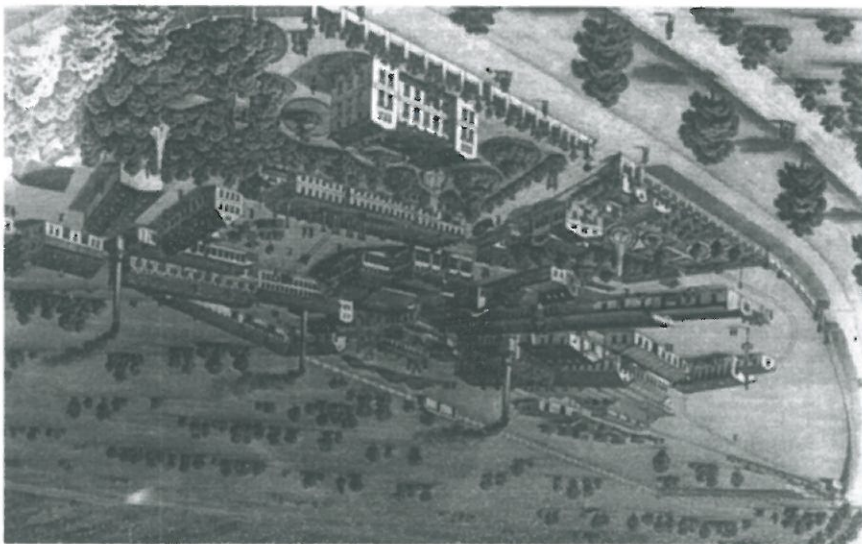
Od XVIII wieku do dzisiaj, jest wraz z ulicą Wrocławską i Placem Wyzwolenia główną arterią przelotową miasta. Początkową nazwę Chaussee nach Berlin, zmieniono pod koniec XIX wieku na Berlinersstrasse. Po II wojnie nazwano ją najpierw imieniem Marszałka Stalina, później Marcelego Nowotki, a w 1991 roku ulicę przemianowano na Józefa Piłsudskiego, Marszałka Polski i Naczelnika Państwa.

Zabudowa ulicy reprezentuje różne formy i gabaryty. Budynek pod nr 38 to okazała reprezentacyjna willa o ciekawej formie architektonicznej utrzymanej w stylizyce klasycystycznej.

il. 2 archiwalna kartka pocztowa z widokiem zabudowy dawnej Berlinerstrasse

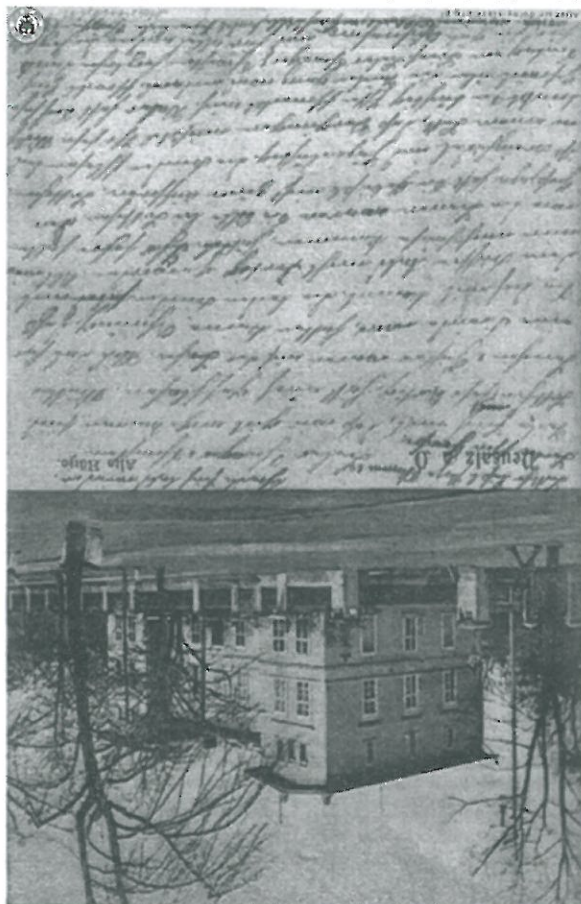


il. 1. Nowa Sól, widok huty z XIX w.





II.4 archiwalna kartka pocztowa z Nowej Soli widokiem na willę Friedricha Wilhelma Krause, ok.1904r.

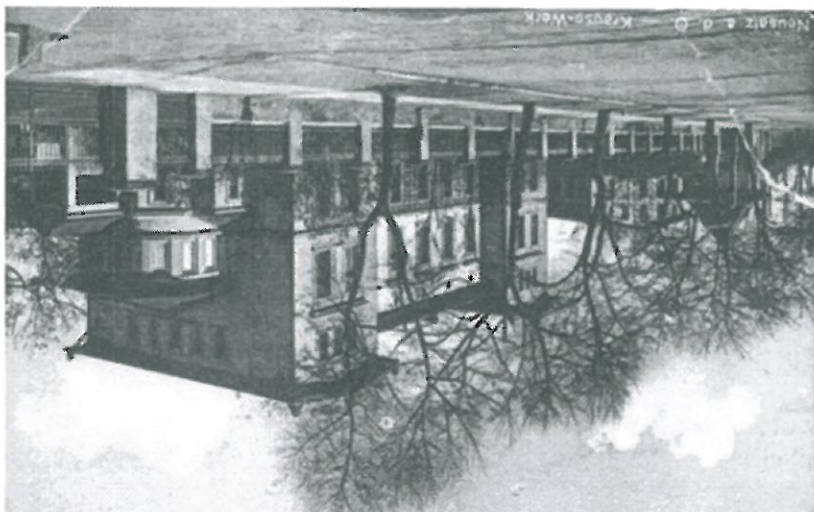


II.3 archiwalna pocztówka z Nowej Soli z widokiem na Berliinnerstrasse i willę Friedricha Wilhelma Krause, ok. 1900-1907r.



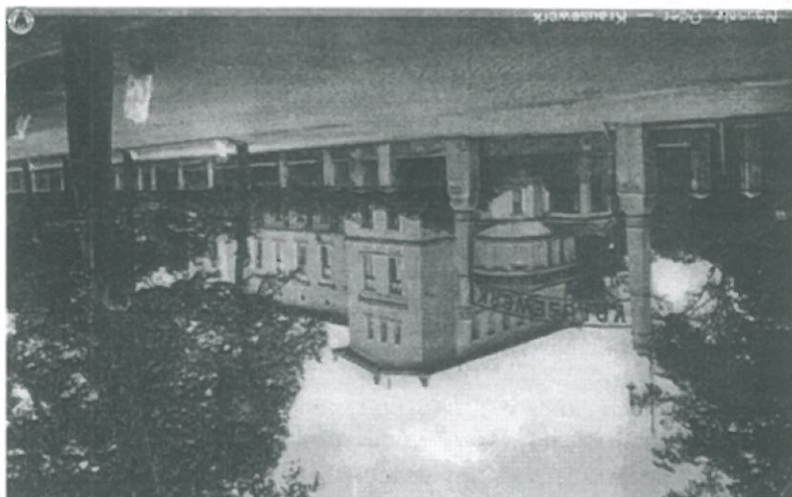
1920r.

II.7 archiwalna karta pocztowa z Nowej Soli z widokiem na willę dyrektora huty Friedricha Krause ok.



Willhelma Krause ok. 1920-1929,

II.6 archiwalna karta pocztowa z Nowej Soli z widokiem na bramę wjazdową i willę dyrektora huty Friedricha



II.5 archiwalna pocztówka z widokiem nowosolskiej willi dyrektora huty Friedricha Willhelma Krause, 1911r.





#### IV. OPIS OBIEKTU

Budynek przy ul. Piłsudskiego 38 zlokalizowany jest w śródmieściu Nowej Soli. Usytuowany kalenicowo w północnej pierzei ulicy. Zajmuje prostokątną posesję, którą oprócz budynku zajmuje parking oraz ogród. Od strony północnej znajdują się zabudowania dawnej huty, a obecnie Dozimetu, a od południowej budynki mieszkalne. Od ulicy nieruchomości oddziela ogrodzenie z metalowych prętów na murek podmurówce.

Budynek załozony na planie wieloboku. Wymurowany w tradycyjnej technologii, otynkowany, o elewacjach urozmaiconych ryzalitami i wystrojem sztukatorskim. Dwukondygnacyjny bryła z częściowo użytkowym poddaszem nakryta została wielopodziałowym dachem. Budynek jest podpiwniczony.

Kompozycja elewacji opiera się na osiach wyznaczonych przez regularnie umieszczone otwory okienne. Artkulaacja horyzontalna wyznaczona przez cokół i gzymsy międzykondygnacyjny oraz koronujący. Elewacja frontowa dzieląc się na dwa dwuosiowe ryzalitemi po bokach, do których dostawiono półkoliste aneksy mieszczące wejścia do budynku. Stolarstwo drzwiowe konstrukcji ramowo-płycinowej, dwuskrzydłowa z przeszkleniem w górnej części skrzydeł i profilowanymi opracowanymi slynkami. Rytmicznie rozmieszczone prostokątne okna drewniane w konstrukcji zespolonej z obramieniami w postaci profilowanych opasek, przy czym okna 1 piętra uzyskały bogatsze opracowanie plastyczne w formie prostych naczółków przedłużonych w podokienniki. Okienka poddasza w formie okulusów. Elewacje boczne z dostawionymi półkolistymi aneksami mieszczącymi główne wejścia do budynku poprzedzone portykami i schodami zewnętrzny. Elewacja tylna dzieląc się na dwa dwuosiowe ryzalitemi po bokach, wysuniętymi w partii partu, do których dodano jeszcze jednoosiowe aneksy o zaokrąglonych narożnych ścianach, a przy nich ustawiono figury ogrodowe przedstawiające dzieci z kisiarni owoców. Duże okna w strefie partu są wielopodziałowe i oddzielają je pilastry o kanelowanych trzonach, które podtrzymują taras na wysokości 1 piętra.

#### V. STAN ZACHOWANIA

Ogólny stan techniczny elewacji budynku określić można jako średni. W partii cokołu widoczne są ubytki, odparzenia tynku i warstwy malarskiej, co może być wynikiem oddziaływania wody - podciągania kapilarnego, nieprawidłowego działania lub braku izolacji. Ponadto na elewacjach widoczne są pojedyncze spękania np. w partii portyku wejściowego, aneksów w elewacji tylnej.

#### Tynki

Tynki na elewacjach gładkie, malowane. W partii cokołu tynk o słabej przyczepności do podłoża spękany i odparzony. Ubytki tynku występują ponadto punktowo na elementach detali architektonicznych - gzymsach, pilastrach, postumentach figur.



partii.

Widoczne są liczne ubytki i odparzenia. Całość wymaga naprawy i odtworzenia wg zachowanych.

W najgorszym stanie znajduje się cokół, który w wielu odcinkach uległ uszkodzeniu.

na skutek nakładania kolejnych warstw.  
drzwiowych, blend. Elementy z ubytkami, spękaniami, zabrudzeniami, zaciekami, o zatartym rysunku międzykondygnacyjnego i wieńczącego, gzymsów odcinkowych, naczółków, opasek okiennych i

Budynek posiada bogaty detal architektoniczny na elewacjach w postaci cokołu, gzymsów

### Detal architektoniczny

il. 10 elewacja tylna, ubytki tynku na postumentach rzeźb



il. 8 ubytki i odparzenie tynku na przy wejściu do budynku



Prac renowatorskich i konserwatorskich wymagała również dwie figury przedstawiające dzieci z kłóciami owoców. Wykonane zostały ze sztucznego kamienia i umieszczone na podstawach opracowanych tynkiem o ryflowanej fakturze.  
Na powierzchniach figur widoczne są zanieczyszczenia, porosty, wtórne ślady doraźnych napraw i drobne ubytki. Zachowały się również szczątkowe ślady warstwy malarskiej w kolorze białym.

il.12 fragment uszkodzonej bazy pilastra w elewacji tylnej



Inne elementy np. gzymsy, opaski, pilastry wymagają naprawy i reprofiliacji.

il.11 fragment zniszczonego tynku cokołu elewacji frontowej





Stolaria drzwiowa zewnętrzna  
 Główne wejścia do budynku znajdują się w aneksach w ścianach szczytowych. Mają one formę dwuskrzydłowych prostokątnych drzwi o konstrukcji ramowo-płycinowej o skrzydłach dekorowanych profilowanymi płycinami, z przeszkleniami w górnej części skrzydeł.

il. 15 stolaria okienna w elewacji frontowej



Stolaria okienna – prostokątna, o różnych rozmiarach i podziałach, z wyjątkiem okrągłych okienek poddasza w elewacji frontowej. Stolaria współczesna, drewniana o konstrukcji zespolonej, oddzielająca kształty, proporcje, podziały okien historycznych.

Schody zewnętrzne – obłożone granitowymi płytami (wtórne).

il. 13 figura ogrodowa



il. 14 figura ogrodowa





VII. BADANIA KOLORYSTYKI ŚCIAN

Wykonano oględziny obiektu, wytypowano miejsca do wykonania odkrywek pozwalających na ustalenie kolorystyki warstw historycznych. W wyniku przeprowadzonych badań wyróżniono kilka faz chronologicznych pochodzących z różnych etapów remontów.

Odkrywki na ścianach wykonano w partii przyziemia oraz wyższych kondygnacjach.

VI. METODYKA BADAŃ

Odkrywki wykonano metodą usunięcia nawarstwień malarskich i tynkarskich na ścianach. W efekcie stwierdzono istnienie historycznej wyprawy tynkarskiej i malarskiej na ścianach, które zachowały się pod różnymi warstwami powłok.

Nie przeprowadzono badań metodami chemicznymi i petrograficznymi.

Ponadto w budynku znajduje się jeszcze drzwi boczne (2 pary) w formie jednoskrzydłowych drzwi o konstrukcji ramowo-płycinowej z przeszkleniem w górnej części skrzydła.

Drzwi dwuskrzydłowe z widocznymi śladami użytkowania, z drobnymi ubytkami warstwy malarskiej.

Cała zewnętrzna stolarka drzwiowa pomalowana w kolorze ciemnobrązowym.

Il. 16 główne wejście do budynku



Il. 17 drzwi boczne do budynku



# Ściany



Miejsca wykonania  
odkrywek w elewacji  
tyłnej E1, E2, E3, E4

il.18 widok elewacji tylnej



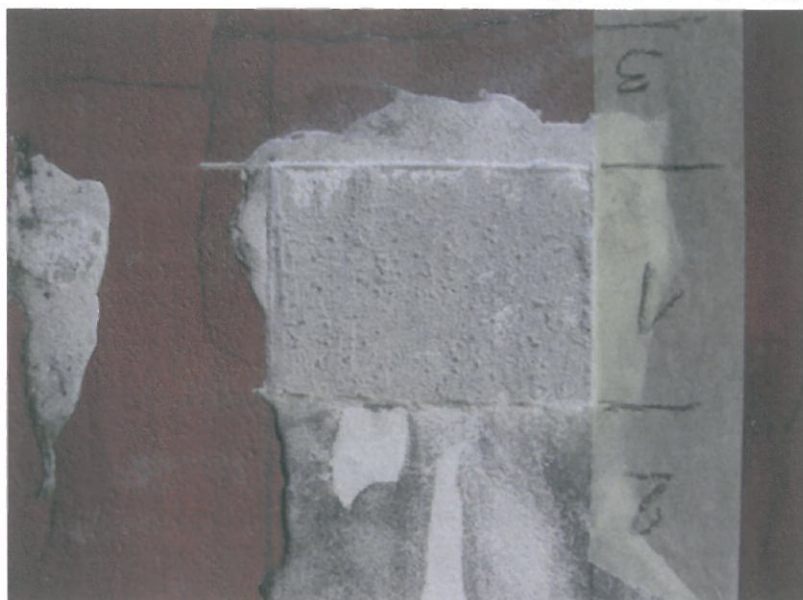
il.19 odkrywka E1



il.20 odkrywka E1-zbliżenie

Nr warstwy	Faza chronologiczna	datowanie	Charakterystyka warstwy	kolor
1	I	2 poł. XIX w.	tynk	jasnoszary
2	II	XX w.	szpachla	biały
3	II	XX w.	warstwa malarska	rudobrazowy

il. 21 odkrywka E2 - cokół



Nr warstwy	Faza chronologiczna	datowanie	Charakterystyka warstwy	kolor
1	I	2 poł. XIX w.	tynk	jasnoszary
2	I	2 poł. XIX w.	warstwa malarska	ciemny
3	II	XX w.	szpachla	biały
4	II	XX w.	warstwa malarska	ciemny



Nr warstwy	Faza chronologiczna	datowanie	Charakterystyka warstwy	kolor
1	I	2 poł. XIX w.	tynk	jasnoszary
2	I	2 poł. XIX w.	warstwa malarska	ugier/trudobrzawy
3	II	XX w.	szpachlówka	biały
4	III	XX w.	warstwa malarska	pomarańczowy/różowy

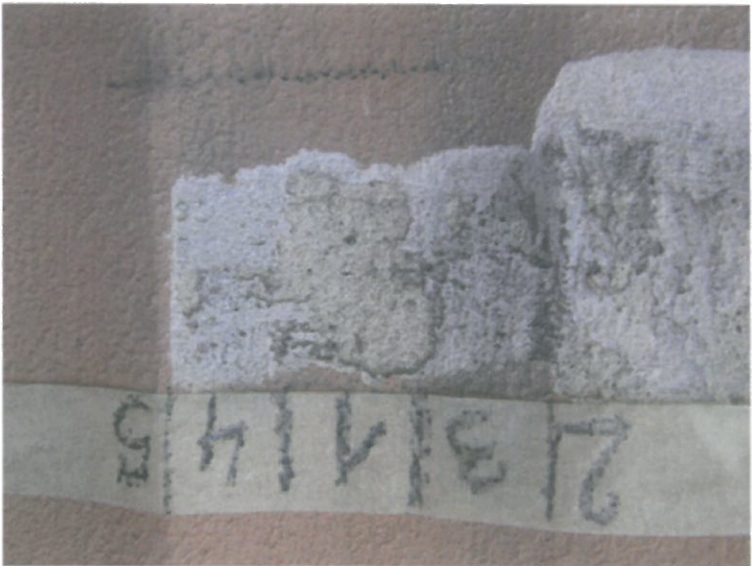
il.22 odkrywka E3 gzyms i płycina podokienna

il.23 E3 - zbliżenie

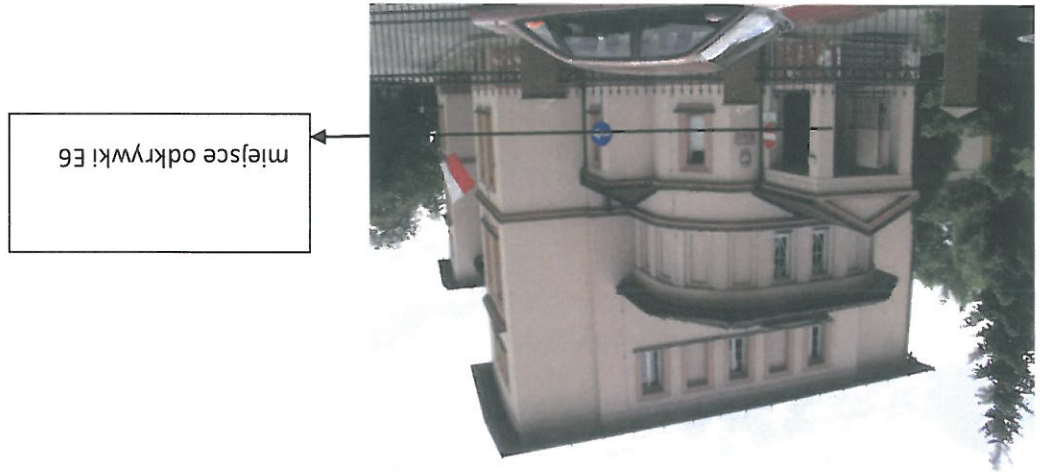


Nr warstwy	Faza chronologiczna	datowanie	Charakterystyka warstwy	kolor
1	I	2 poł. XIX w.	tynk	jasnoszary
2	I	2 poł. XIX w.	zaprawa	ciemnoszary
3	I	2 poł. XIX w.	warstwa malarska	ochra
4	II	XX w.	szpachlówka	biały
5	II	XX w.	warstwa malarska	pomarańczowy

il.24 odkrywka E4- trzon pilastra



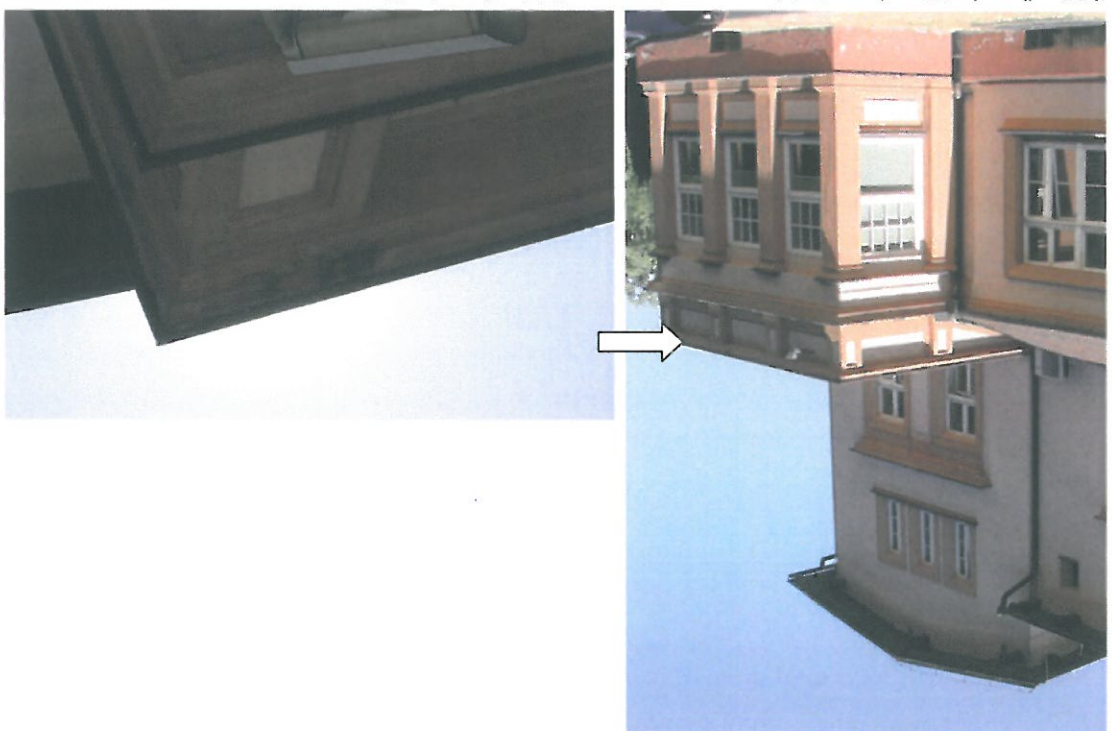
il.27 elewacja boczna



miejsce odkrywki E6

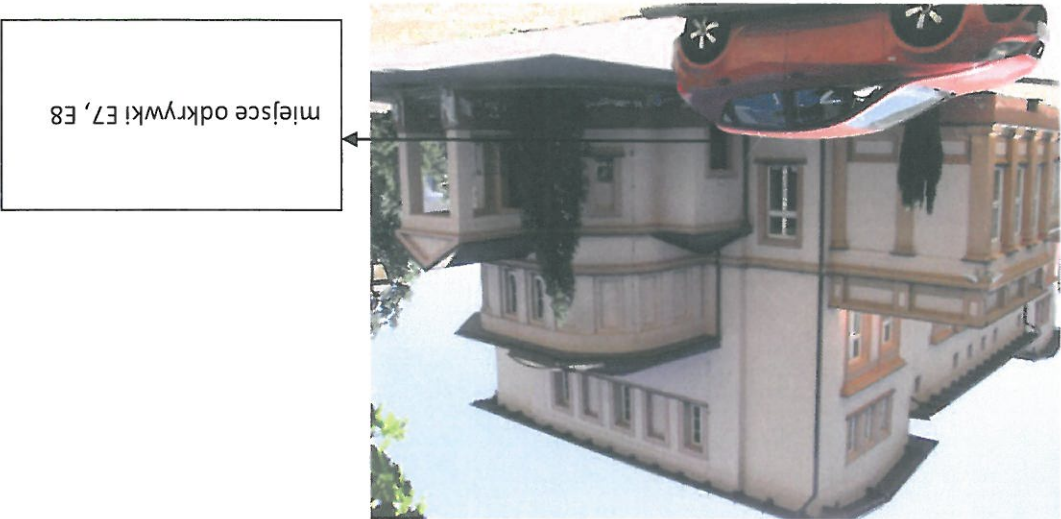
Nr warstwy	Faza chronologiczna	datowanie	Charakterystyka warstwy	kolor
1	I	2 poł. XIX w.	tynk	jasnoszary
2	I	2 poł. XIX w.	warstwa malarska	ugier
3	II	XX w.	warstwa wtórnego wymalowania	pomarańczowy

il.25 odkrywka E5 – elewacja tylna- gzyms tarasu il.26 odkrywka E5





il. 29 widok na elewację tylną, aneks



Nr warstwy	Faza chronologiczna	datowanie	Charakterystyka warstwy	kolor
1	I	2 dekada XX w.	warstwa malarska	ugier
2	II	XX w.	szpachla	biały
3	II	XX w.	warstwa malarska	różowy

il.28 odkrywka E6



Nr warstwy	Faza chronologiczna	datowanie	Charakterystyka warstwy	kolor
1	I	2 dekada XX w.	tynk	szary
2	I	2 dekada XX w.	warstwa malarska	ugier
3	II	XX w.	szpachlówka	biały
4	II	XX w.	warstwa malarska	różowy



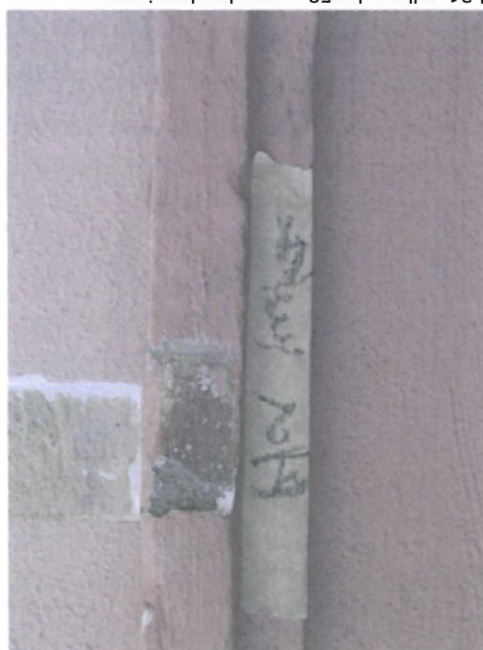
!!l.30 odkrywka E7

Na ścianach stwierdzono istnienie dekoracji malarskich pod warstwami wtórnych powłok tynkarskich i malarskich kolejnych przemalowań i tynków.  
W przypadku elewacji pod wierzcchnią warstwą malarską i szpachlówką stwierdzono warstwę tynku w kolorze jasnoszarym, o średnim uzianieniu i kruszynie naturalnym oraz warstwę malarską w odcieniu ugru.  
W przypadku cokołu pod wierzcchnią warstwą malarską w kolorze brązoworudym stwierdzono istnienie cienkiej warstwy zaprawy w kolorze białym nałożonej na gładki tynk w kolorze jasnoszarym. W przypadku detalu architektonicznego – pilastrow, opasek, tła płycin pod wierzcchnią warstwą malarską w kolorze pomarańczowym stwierdzono istnienie warstwy w kolorze rudobrzązowym nałożonej na gładki tynk w kolorze jasnoszarym.  
Odstonięte warstwy posiadają charakter zabytkowy. Odkryte fragmenty stanowią element historycznego wystroju kolorystycznego elewacji. Na ścianach zachowały się warstwy technologiczne, które na skutek prowadzonych remontów uległy w części zniszczeniu.

# VIII. PODSUMOWANIE

Nr warstwy	Faza chronologiczna	datowanie	Charakterystyka warstwy	kolor
1	I	2 dekada XX w.	tynk	szary
2	I	2 dekada XX w.	warstwa malarska	ochra
3	II	XX w.	szpachlówka	biały
4	II	XXw.	warstwa malarska	różowy

il.31 odkrywka E8 – opaska drzwiowa





Do naszych czasów nie zachowała się oryginalna stolarka okienna. Stolarka drzwiowa zewnętrzna w kolorze brązowym.

Warto przypomnieć, że kolorystyka elewacji stanowiła integralną część całościowej koncepcji architektonicznej. W związku z tym, w trakcie planowanego remontu elewacji zaleca się powrót do historycznej, zidentyfikowanej kolorystyki.

#### Ściany

Pierwszą warstwą barwną zachowaną na tynku jest warstwa w kolorze ugru. Barwa detalu architektonicznego została skonstruowana z tłem poprzez użycie ciemniejszego koloru rudobrzazowego.

Stolarka okienna – w kolorze białym  
Zewnętrzna stolarka drzwiowa – w kolorze brązowym (brak możliwości ustalenia historycznej kolorystyki)

#### PROPOZYCJA KOLORYSTYKI

Kolorystyka wg wzornika Caparol Histolith i Keim Historisch

#### Ściany:

Elewacja: Caparol Histolith – dunkler ocker 35 Keim Historisch-50028  
Detal architektoniczny: Caparol Histolith – Roter Odenwälder Ocker 0  
Cokół: Caparol Histolith – Umbra natürlichen 40 Keim Historisch-50010/50011

Stolarka okienna – białe

Stolarka drzwiowa – brązowa

Do malowania drewna należy używać farb o odcieniu półmatowym lub matowym. Ostateczna kolorystyka – do zatwierdzenia po wykonaniu prób kolorystycznych.

*Kiejański Krystof*